

İSKİLİP KAYMAKAMLIĞI

İSKİLİP MESLEKİ EĞİTİM MERKEZİ
2024-2028 STRATEJİK PLANI



*Eğitimidir ki bir milleti ya özgür,
bağımsız, şanlı ve yüce bir toplum halinde yaşatır
ya da onu köleliğe ve yoksulluğa iter.*

Mustafa Kemal ATATÜRK



Sunuş

Stratejik Plan; kamu idarelerince; kalkınma planları, programlar, ilgili mevzuat ve benimsedikleri temel ilkeler çerçevesinde geleceğe ilişkin misyon ve vizyonlarını oluşturmak, stratejik amaçlar ve ölçülebilir hedefler saptamak, performanslarını önceden belirlenmiş olan göstergeler doğrultusunda ölçmek ve bu sürecin izleme ve değerlendirmesini yapmak amacıyla katılımcı yöntemlerle hazırlanan plandır.

Stratejik Plan' da belirlenen hedeflerimizi ne ölçüde gerçekleştirdiğimiz, plan dönemi içindeki her yılsonunda gözden geçirilecek ve gereken revizyonlar yapılacaktır.

Planın hazırlanmasında emeği geçen Strateji Yönetim Ekibine, öğretmen, öğrenci ve velilerimize teşekkür ederim.

İskilip Mesleki Eğitim Merkezi olarak ülkemizin geleceği ve kalkınması için nitelikli mesleki eğitim vermenin yanında, kendini gerçekleştirmiş, sorumluluk bilincine sahip, toplumun değerleri ile barışık, kendine güvenen, düşünen, hayatı anlayan, yardımsever, başkalarına ihtiyaç duymadan kendi ayakları üzerinde durabilen, kendi kendini yönetebilen, manevi ve kültürel değerlerimizi özümsemiş, alanında uzmanlaşmış mesleğini yaparken aynı zamanda yetiştirerek mesleğe yeni gençler kazandıran ufukta ve yeterlilikte vizyona sahip ustaları ülkemize kazandırmak.

Okulumuzun vizyonu ve misyonu doğrultusunda belirlenen kaynaklarımızın, güçlü ve zayıf yanlarımızın, ihtiyaçlarımızın ve önceliklerimizin belli bir zaman diliminde (beş yıl), bir düzen içerisinde sırayla ele alınması ve problemlerin kademeli olarak çözülmesi bizi hedefe götürecek en etkili yoldur. Bu stratejik planla öz kaynaklarımızı kullanarak belirlenen süreçte hedeflerimize nasıl ulaşacağımızı belirledik.

Başarının tesadüfi olarak gelemeyeceğini Başarının ancak planlı çalışmanın bir sonucu olduğu düşüncesiyle; Milli Eğitimin Temel Amaçları ve Milli Eğitim Bakanlığınca çerçevesi belirlenmiş stratejik plan doğrultusunda hazırladığımız 2024-2028 yılları Stratejik Planın okulumuzu geleceğe taşımasını temenni ederim.

Ali BÜTÜN
Merkez Müdürü.

İÇİNDEKİLER

	SAYFA
SUNUŞ	I
İÇİNDEKİLER	i
TABLolar	ii
ŞEKİLLER	ii
TANIMLAR	iii
GİRİŞ	iv
1. BÖLÜM: STRATEJİK PLANHAZIRLIK SÜRECİ	1
A. Strateji Geliştirme Kurulu	1
B. Stratejik Plan Hazırlama Ekibi	1
2. BÖLÜM: DURUMANALİZİ	2
A. Kurumsal Tarihçe	2
B. Uygulanmakta Olan Stratejik Planın Değerlendirilmesi	2
C. Faaliyet Alanları ile Ürün ve Hizmetlerin Belirlenmesi	3
D. Paydaş Analizi	3
E. Kuruluş İçi Analiz	10
F. GZFT Analizi	12
G. Tespitler ve İhtiyaçların Belirlenmesi	13
3. BÖLÜM: GELECEĞE BAKIŞ	16
A. Misyon, Vizyon, Temel Değerler	16
B. Stratejik Amaçlar	17
C. Stratejik Hedefler, Performans Göstergeleri, Stratejiler	18
D. Maliyetlendirme	23
E. İzleme ve Değerlendirme	23
EKLER	24

TABLULAR**SAYFA**

Tablo 1: Faaliyet Alanı-Ürün/Hizmet Listesi	3
Tablo 2: Paydaş Tablosu	4
Tablo 3: Paydaşların Önceliklendirilmesi	4
Tablo 4: Paydaş Görüşlerinin Alınmasına İlişkin Çalışmalar	5
Tablo 5: Okul Yönetici Sayıları	10
Tablo 6: Öğretmen, Öğrenci, Derslik Sayıları	10
Tablo 7: Branş Bazında Öğretmen Norm, Mevcut, İhtiyaç Sayıları	10
Tablo 8: Yardımcı Personel/Destek Personeli Sayısı	10
Tablo 9: Okul Binasının Fiziki Durumu	11
Tablo 10: Teknoloji ve Bilişim Altyapısı	11
Tablo 11: Tahmini Kaynaklar	11
Tablo 12: GZFT Listesi	12
Tablo 13: Tespitler ve İhtiyaçlar	14
Tablo 14: Stratejik Amaçlar, Hedefler	17
Tablo 15: Tahmini Maliyetler	23
Tablo 16: Strateji Geliştirme Kurulu	24
Tablo 17: Stratejik Planlama Ekibi	24

ŞEKİLLER**SAYFA**

Şekil 1: İskilip Mesleki Eğitim Merkezi 2024-2028 Stratejik Plan Hazırlama Modeli	1
Şekil 2: Yönetici, Öğretmen ve Personel İç Paydaş Anketi Sonuçları A	5
Şekil 3: Yönetici, Öğretmen ve Personel İç Paydaş Anketi Sonuçları B	6
Şekil 4: Yönetici, Öğretmen ve Personel İç Paydaş Anketi Sonuçları C	7
Şekil 5: Öğrenci ve Veli İç Paydaş Anketi Sonuçları A	8
Şekil 6: Öğrenci ve Veli İç Paydaş Anketi Sonuçları B	8
Şekil 7: Öğrenci ve Veli İç Paydaş Anketi Sonuçları C	9
Şekil 8: Stratejik Plan İzleme ve Değerlendirme Modeli	23

TANIMLAR

Stratejik Plan: Kamu idarelerinin orta ve uzun vadeli amalarını, temel ilke ve politikalarını, hedef ve önceliklerini, performans ölçütlerini ve bunlara ulaşmak için izlenecek yöntemler ile kaynak dağılımlarını içeren plandır (5018 s. Kamu Mali Yönetimi ve Kontrol Kanunu, Madde 3)

Stratejik Plan Genelgesi: 2024-2028 dönemi stratejik plan çalışmalarının başlatılması için Milli Eğitim Bakanlığı Strateji Geliştirme Başkanlığı tarafından hazırlanarak duyurulan 06.10.2022 tarih ve 2022/21 sayılı genelgedir.

Hazırlık Programı: 2024-2028 dönemi stratejik plan hazırlık sürecinin aşamalarını, bu aşamalarda gerçekleştirilecek faaliyetleri, bu aşama ve faaliyetlerin tamamlanacağı tarihleri gösteren zaman çizelgesini, kurul ve ekip üyelerinin sayısını ve niteliğini açıklayan programdır.

Misyon: Kurumun/kuruluşun var oluş sebebini açıklayan, kurumun/kuruluşun kimlere, hangi amaçla ve hangi alanda hizmet verdiğini yöntemleriyle birlikte açıklayan bildirmedir.

Vizyon: Kurumun/kuruluşun ideal geleceğini sembolize eden, plan dönemi sonunda nerede olmak istediğini, nereye varmak istediğini ifade eden bildirmedir.

Ama: Kurumun/kuruluşun plan dönemi sonuna kadar genel olarak elde etmek ve ulaşmak istediğini sonucu ifade eder.

Hedef: Amaların spesifik (özel) ve nicel verilerle ölçülebilir, gerçekleştirilebilir ve somut şekilde ifade edilmesidir.

Paydaş: Kurumla/kuruluşla doğrudan veya dolaylı ilgisi olan, her ne suretle olursa olsun kurumdan etkilenen ve kurumu etkileyen kişi, grup, kurum ve kuruluşları ifade eder.

GZFT (SWOT) Analizi: Kurumun güçlü ve zayıf yönlerinin belirlenmesi, kurum için mevcut fırsatların ve tehditlerin tespit edilmesi amacıyla farklı teknikler kullanılarak yapılan analizdir.

Faaliyet: Belirli bir amaca ve hedefe yönelen, başlı başına bir bütünlük oluşturan, yönetilebilir ve maliyetlendirilebilir üretim veyahizmetlerdir.

Performans Göstergesi (PG): Stratejik planda hedeflerin ölçülebilirliğini miktar ve zaman boyutuyla ifade eden göstergelerdir.

Stratejik Plan Değerlendirme Raporu: İzleme tabloları ile değerlendirme sorularının cevaplarını içeren ve her yıl şubat ayının sonuna kadar hazırlanan rapordur.

GİRİŞ

İli	ÇORUM	İlçesi:	İSKİLİP	
Adres	Hacıpıri Mah. Yeni Sanayi Sitesi No. 25 İskilip/ÇORUM	Coğrafi Konum	40°41'14.9"N 34°29'58.0"E	
Telefon	0364 531 21 50	Faks:		
e-Posta	374945@meb.k12.tr	Web Adresi	https://iskilipmesem.meb.k12.tr/	
Kurum Kodu	374945	Öğretim Şekli	Tam gün Tam Yıllık	

İskilip Mesleki Eğitim Merkezinin 2024-2028 Stratejik Plan hazırlık çalışmaları, Milli Eğitim Bakanlığı Strateji Geliştirme Başkanlığının 06.10.2022 tarih ve 2022/21 sayılı Genelgesi ve hazırlık programı doğrultusunda Çorum İl Milli Eğitim Müdürlüğü'nün hazırladığı İl, İlçe, Okul/Kurum Stratejik Plan Çalışma Takvimine uygun olarak başlatılmıştır. 25 Kasım 2022-30 Aralık 2022 tarihleri arasında Okul Strateji Geliştirme Kurulu ve Stratejik Planlama Ekibi oluşturulmuştur. Stratejik Plan Hazırlama Ekibimiz, İskilip İlçe Milli Eğitim Müdürlüğü Ar-Ge Biriminin düzenlediği eğitim ve bilgilendirme toplantısına katılmıştır. Hazırlık çalışmalarının tamamlanmasının ardından kurumumuzun stratejik plan hazırlama modeline uygun olarak Durum Analizi çalışmaları yapılmıştır. Bu kapsamda; kurumsal tarihçenin hazırlanması, uygulanmakta olan stratejik planın değerlendirilmesi, faaliyet alanları ve ürün-hizmetlerin değerlendirilmesi, kuruluş içi analiz, GZFT Analizi tamamlanmış, buna göre 2024-2028 stratejik planına temel oluşturacak gelişim alanları belirlenmiştir. Paydaş Analizi çalışmalarının ardından "Kurum İçi Analiz, GZFT Analizi" çalışmaları yapılmış, "Tespit ve İhtiyaçlar" belirlenmiştir. "Durum Analizi" çalışmasından elde edilen sonuçlarla "Geleceğe Bakış" bölümünün hazırlanmıştır. Bu bölümde "Misyon, Vizyon ve Temel Değerler" ile birlikte Müdürlüğümüzün 2024-2028 dönemini kapsayan 5 yıllık süreçte amaçları, hedefleri, performans göstergeleri ve stratejilerine yer verilmiştir. Hedeflerimizi gerçekleştirebilmek için her bir hedefe mahsus olmak üzere 5 yıllık dönem için tahmini maliyet belirlenmiştir. İzleme ve değerlendirme modeli hazırlanarak stratejik plan çalışmaları tamamlanmıştır. Stratejik planımız, incelenmek üzere İl Milli Eğitim Müdürlüğü Ar-Ge Birimine gönderilmiştir. Düzeltme işlemlerinin ardından İskilip İlçe Milli Eğitim Müdürlüğü tarafından onaylanan planımız, okulumuzun resmi internet sitesinde kamuoyu ile paylaşılmıştır.

1. BÖLÜM: STRATEJİK PLAN HAZIRLIK SÜRECİ

06.10.2022 tarih ve 2022/21 sayılı Genelge ile birlikte hazırlanan MEB 2024-2028 Stratejik Plan Hazırlık Programında belirtilen takvime, usul ve esaslara uygun olarak Okulumuz Strateji Geliştirme Kurulu ve Stratejik Planlama Ekibi oluşturulmuş ve İl Millî Eğitim Müdürlüğü Ar-Ge birimine bilgi verilmiştir.

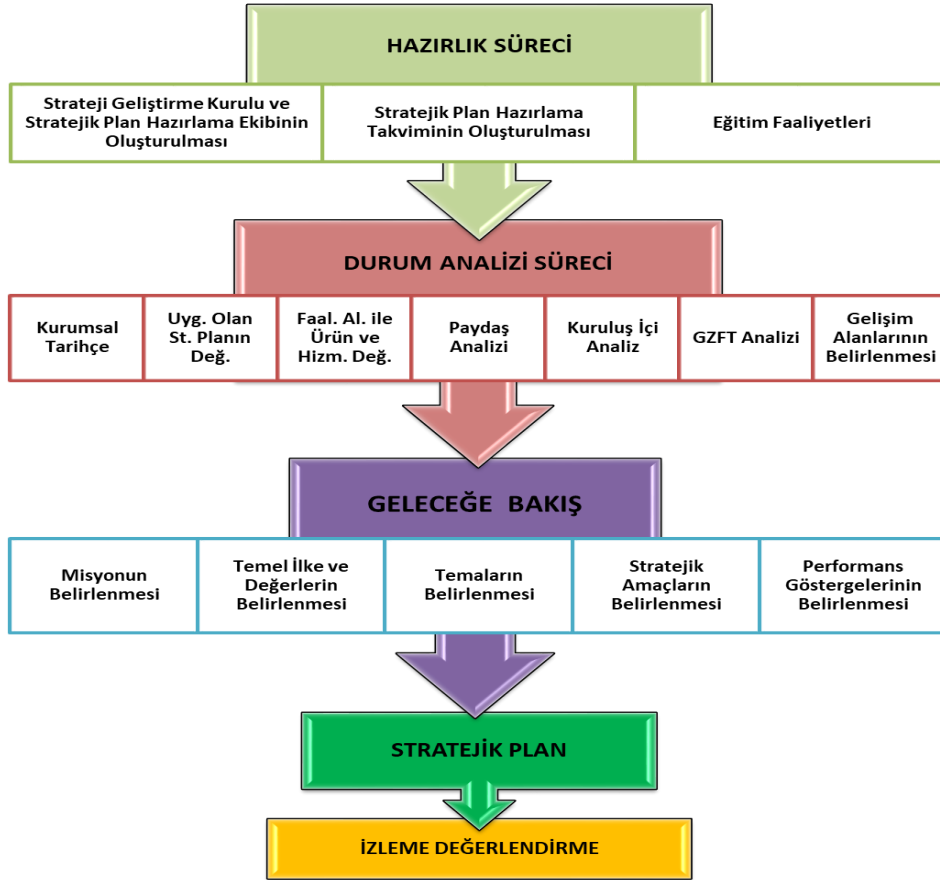
A. Strateji Geliştirme Kurulu

Okulumuz Strateji Geliştirme Kurulu; Okul Müdürü başkanlığında, okul aile birliği başkanı, 3 gönüllü öğretmen olmak üzere toplam 5 kişiden oluşturulmuştur (Tablo 16).

B. Stratejik Planlama Ekibi

Okulumuz Stratejik Planlama Ekibi; 1 müdür 1 Müdür yardımcısı başkanlığında, 1 gönüllü öğretmen üye ile 1 gönüllü veli üye olmak üzere toplam 5 kişiden oluşturulmuştur (Tablo 17).

Şekil 1. Stratejik Plan Hazırlama Modeli



2. BÖLÜM: DURUM ANALİZİ

A. Kurumsal Tarihçe

Okulumuz 1987-1988 öğretim yılında Milli Eğitim Bakanlığı Erkek Teknik Öğretimi Genel Müdürlüğüne bağlı İskilip Endüstri Meslek Lisesi bünyesinde Eğitime-Öğretime başlamıştır.

01.02.1988 tarihinde İskilip Halk Eğitim Merkezi ve Akşam Sanat Okulu Müdürlüğüne nakledilmiş olup, 26.02.1996 tarihine kadar burada eğitim -öğretime devam etmiştir.

26.02.1996 tarihinde İskilip sanayi sitesi sosyal tesisleri binası 2.katında geçici hizmet binasına taşınmıştır ve müstakil İskilip Çıraklık Eğitimi Merkez Müdürlüğü haline getirilmiştir. Esnaflara ait olan bu bina MEB' e devredilmiştir.

Merkezimiz ilçe merkezine 6 km. uzaklıktadır. Her saat başında ilçeden dolmuş seferleri ile ulaşım sağlanmaktadır.

Okulumuzda tamgün, tam yıl eğitim yapılmaktadır.

10 Temmuz 2001 Tarihinde Yayımlanan 4702 Sayılı Yasa Gereğince Merkezimizin Adı İskilip Mesleki Eğitim Merkezi olarak değiştirilmiştir.Halen aynı isimle, eğitim- öğretimini sürdürmektedir.

B. Uygulanmakta Olan Stratejik Planın Değerlendirmesi

İskilip Mesleki Eğitim Merkezi 2019-2023 Stratejik Planı, 31 Aralık 2023 tarihine kadar 5 yıl süreyle uygulanmıştır. Salgın sebebiyle ülkemiz genelinde uygulanan kısıtlama tedbirleri kapsamında yüz yüze eğitime ara verilmiş, Bakanlığımızın talimatları doğrultusunda çevrimiçi eğitim yapılmıştır. Bu süreçte stratejik planımızda yer alan hedeflerin bazılarını gerçekleştirmek mümkün olmamış, özürsüz devamsızlık oranları gibi yüz yüze eğitime uyarlanmış bazı göstergeler ölçülememiştir. Bunun yanında, çevrimiçi eğitime geçilerek derslerin MEB talimatıyla EBA üzerinden işlenmesi ve öğretmenlerin EBA sistemine kayıtlarının zorunlu olması sebebiyle EBA kullanan öğretmen ve öğrenci oranı göstergeleri 2023 hedefini aşmış, bu göstergenin gerçekleşmesi için başka herhangi bir çalışma yapmaya gerek kalmamıştır. Salgın sürecinde yaşanan değişkenlere rağmen eğitim-öğretim faaliyetlerine ara vermeden devam edilmiştir. Okulumuzun stratejik planında yer alan çalışmalar, İl ve İlçe Milli Eğitim Müdürlüğü çalışmalarıyla eşgüdümlü olarak gerçekleştirilmiş, 2019-2023 Stratejik Plan süreci tamamlanmıştır.

C. Faaliyet Alanları ile Ürün ve Hizmetlerin Belirlenmesi

Tablo 1 Faaliyet Alanı-Ürün/Hizmet Listesi

FAALİYET ALANI	ÜRÜN/HİZMETLER
A- Eğitim-Öğretim Hizmetleri	<ol style="list-style-type: none">1. Eğitim-öğretim iş ve işlemleri2. Özel Eğitim Hizmetleri3. Kurum Teknolojik Altyapı Hizmetleri4. Anma ve Kutlama Programlarının Yürütülmesi5. Sosyal, Kültürel, Sportif Etkinlikler6. Öğrenci İşleri (kayıt, nakil, ders programları vb.)7. Zümre Toplantılarının Planlanması ve Yürütülmesi
B- Stratejik Planlama, Araştırma-Geliştirme	<ol style="list-style-type: none">1. Stratejik Planlama İşlemleri2. İhtiyaç Analizleri3. Eğitime İlişkin Verilerin Kayıtlanması4. Araştırma-Geliştirme Çalışmaları5. Projeler Koordinasyon6. Eğitimde Kalite Yönetimi Sistemi (EKYS) İşlemleri
C- İnsan Kaynaklarının Gelişimi	<ol style="list-style-type: none">1. Personel Özlük İşlemleri2. Norm Kadro İşlemleri3. Hizmet içi Eğitim Faaliyetleri
D- Fiziki ve Mali Destek	<ol style="list-style-type: none">1. Okul Güvenliğinin Sağlanması2. Ders Kitaplarının Dağıtım3. Taşınır Mal İşlemleri4. Taşınır Eğitim İşlemleri5. Temizlik, Güvenlik, Isıtma, Çorunlatma Hizmetleri6. Evrak Kabul, Yönlendirme ve Dağıtım İşlemleri7. Arşiv Hizmetleri8. Sivil Savunma İşlemleri
E-Denetim ve Rehberlik	<ol style="list-style-type: none">1. Okul/Kurumların Teftiş ve Denetimi2. Öğretmenlere Rehberlik ve İşbaşında Yetiştirme Hizmetleri3. Ön İnceleme, İnceleme ve Soruşturma Hizmetleri
F-Halkla İlişkiler	<ol style="list-style-type: none">1. Bilgi Edinme Başvurularının Cevaplanması2. Protokol İş ve İşlemleri3. Basın, Halk ve Ziyaretçilerle İlişkiler4. Okul-Aile İşbirliği

D. Paydaş Analizi

Kurumumuzun faaliyet alanları dikkate alınarak, kurumumuzun faaliyetlerinden yararlanan, faaliyetlerden doğrudan/dolaylı ve olumlu/olumsuz etkilenen veya kurumumuzun faaliyetlerini etkileyen paydaşlar (kişi, grup veya kurumlar) tespit edilmiştir.

Paydaşların Tespiti

Tablo 2 Paydaş Tablosu

Paydaş Adı	İç Paydaş	Dış Paydaş
İskilip Kaymakamlığı		√
İskilip İlçe Milli Eğitim Müdürlüğü		√
Okul Müdürümüz	√	
Öğretmenlerimiz	√	
Öğrencilerimiz	√	
Velilerimiz	√	
Personelimiz	√	
İlçe Emniyet Müdürlüğü		√
İlçe Toplum Sağlığı Merkezi		√
İşletmeler ve Özel Sektör		√
Diğer Eğitim Kurumları		√
Esnaf Oda Başkanlıkları		√
Sivil Toplum Kuruluşları		√
İlçe Belediye Başkanlığı		√
Mahalle Muhtarlığı		√
Diğer Kurum ve Kuruluşlar		√

Paydaşların Önceliklendirilmesi

Paydaşların önceliklendirilmesi; Kamu İdareleri İçin Stratejik Planlama Kılavuzunda (2021; 3.1 Sürüm) belirtilen Paydaş Etki/Önem Matrisi'nden (Tablo 7) yararlanılarak hazırlanmıştır.

Tablo 3 Paydaşların Önceliklendirilmesi

PAYDAŞ ADI	İÇ PAYDAŞ	DIŞ PAYDAŞ	ÖNEM DERECESİ	ETKİ DERECESİ	ÖNCELİĞİ
İskilip Kaymakamlığı		√	5	5	5
İskilip İlçe Milli Eğitim Müdürlüğü		√	5	5	5
Okul Müdürümüz	√		5	5	5
Öğretmenlerimiz	√		5	5	5
Öğrencilerimiz	√		5	5	5
Velilerimiz	√		5	5	5
Personelimiz	√		5	5	5
İlçe Emniyet Müdürlüğü		√	3	3	3
İlçe Toplum Sağlığı Merkezi		√	3	3	3
İşletmeler ve Özel Sektör		√	3	3	3
Diğer Eğitim Kurumları		√	2	2	2
Esnaf Oda Başkanlıkları		√	2	2	2
Sivil Toplum Kuruluşları		√	2	2	2
İlçe Belediye Başkanlığı		√	3	3	3
Mahalle Muhtarlığı		√	2	2	2
Diğer Kurum ve Kuruluşlar		√	2	2	2
Önem Derecesi: 1, 2, 3 gözet; 4,5 birlikte çalış					
Etki Derecesi: 1, 2, 3 İzle; 4, 5 bilgilendir					
Önceliği: 5=Tam; 4=Çok; 3=Orta; 2=Az; 1=Hiç					

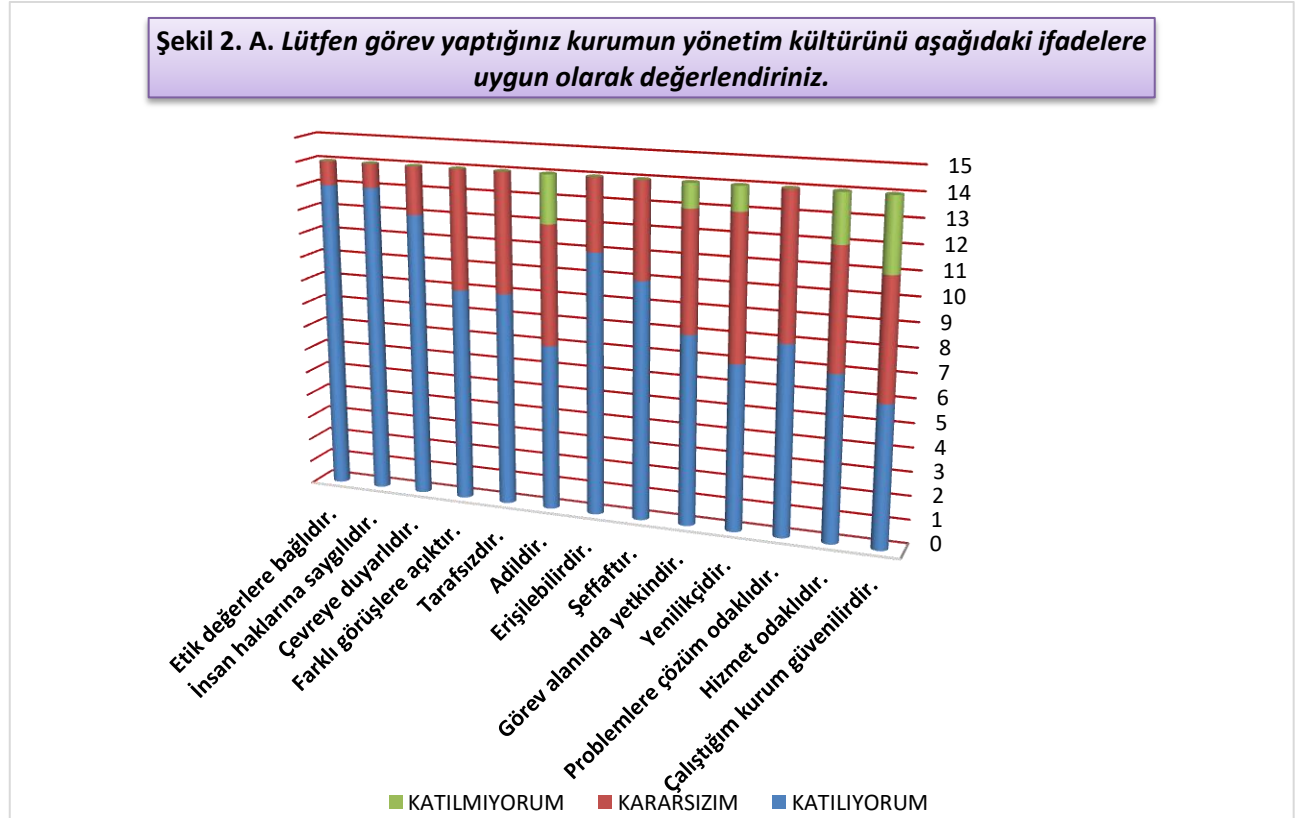
Paydaş Görüşlerinin Alınması ve Değerlendirilmesi

Durum Analizi çalışmaları kapsamında; İskilip İlçe Milli Eğitim Müdürü başta olmak diğer okul ve kurumların yönetici ve öğretmenleri ile yüz yüze görüşmeler, mülakat, toplantı gerçekleştirilerek, dilek ve önerileri alınmıştır. Öğrenci, öğretmen, veli, yönetici ve personelden oluşan iç paydaşlarımızdan ise toplantı ve anket yöntemleri ile görüşleri alınmıştır. Kurumumuzun iç paydaşlarına yönelik yaptığımız anket çalışmasında, İskilip İlçe Milli Eğitim Müdürlüğü tarafından hazırlanan Yönetici, Öğretmen ve Personel İç Paydaş Anketi ile Öğrenci ve Veli İç Paydaş Anketi soruları kullanılmıştır. Anketlere 35 öğrenci, 5 öğretmen, 1 personel, 2 yönetici ve 5 veli olmak üzere toplam 48 paydaşımız katılmıştır.

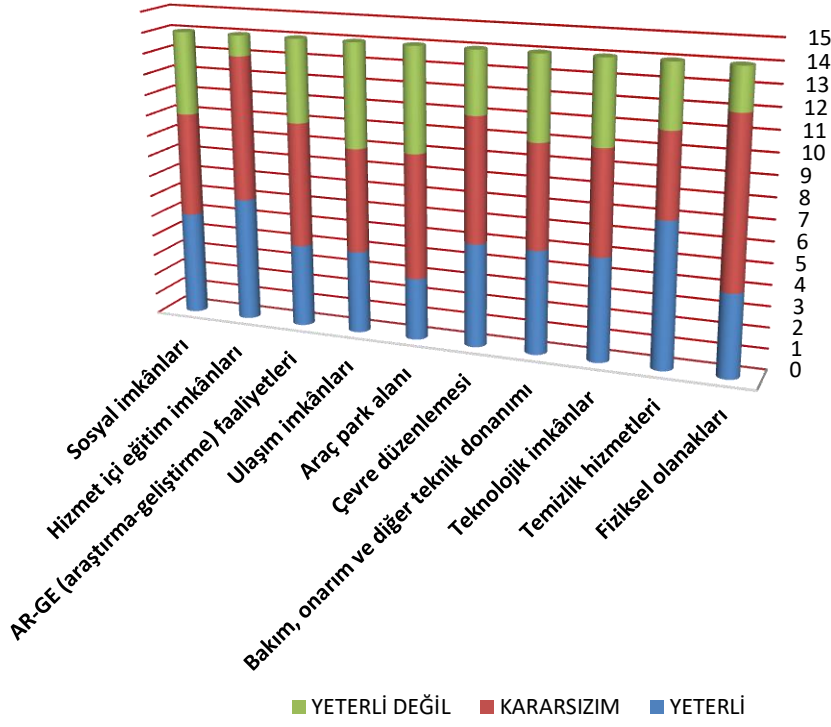
Tablo 4 Paydaş Görüşlerinin Alınmasına İlişkin Çalışmalar

PAYDAŞ ADI	YÖNTEM	SORUMLU	ÇALIŞMA TARİHİ	RAPORLAMA VE DEĞERLENDİRME SORUMLUSU
İlçe MEM Yöneticileri	Mülakat, Toplantı	Strateji Geliştirme Kurulu Bşk.	01.05.2023-19.05.2023	S. P. Hazırlama Ekibi
Diğer Eğitim Kurumu Yöneticileri	Mülakat	Strateji Geliştirme Kurulu Bşk.	01.05.2023-19.05.2023	S. P. Hazırlama Ekibi
Öğretmenlerimiz	Anket, Toplantı	S. P. Ekibi	01.05.2023-19.05.2023	S. P. Hazırlama Ekibi
Öğrencilerimiz	Anket	S. P. Ekibi	01.05.2023-19.05.2023	S. P. Hazırlama Ekibi
Velilerimiz	Anket	S. P. Ekibi	01.05.2023-19.05.2023	S. P. Hazırlama Ekibi
Personelimiz	Anket, Toplantı	S. P. Ekibi	01.05.2023-19.05.2023	S. P. Hazırlama Ekibi
Yöneticilerimiz	Anket, Toplantı	S. P. Ekibi	01.05.2023-19.05.2023	S. P. Hazırlama Ekibi

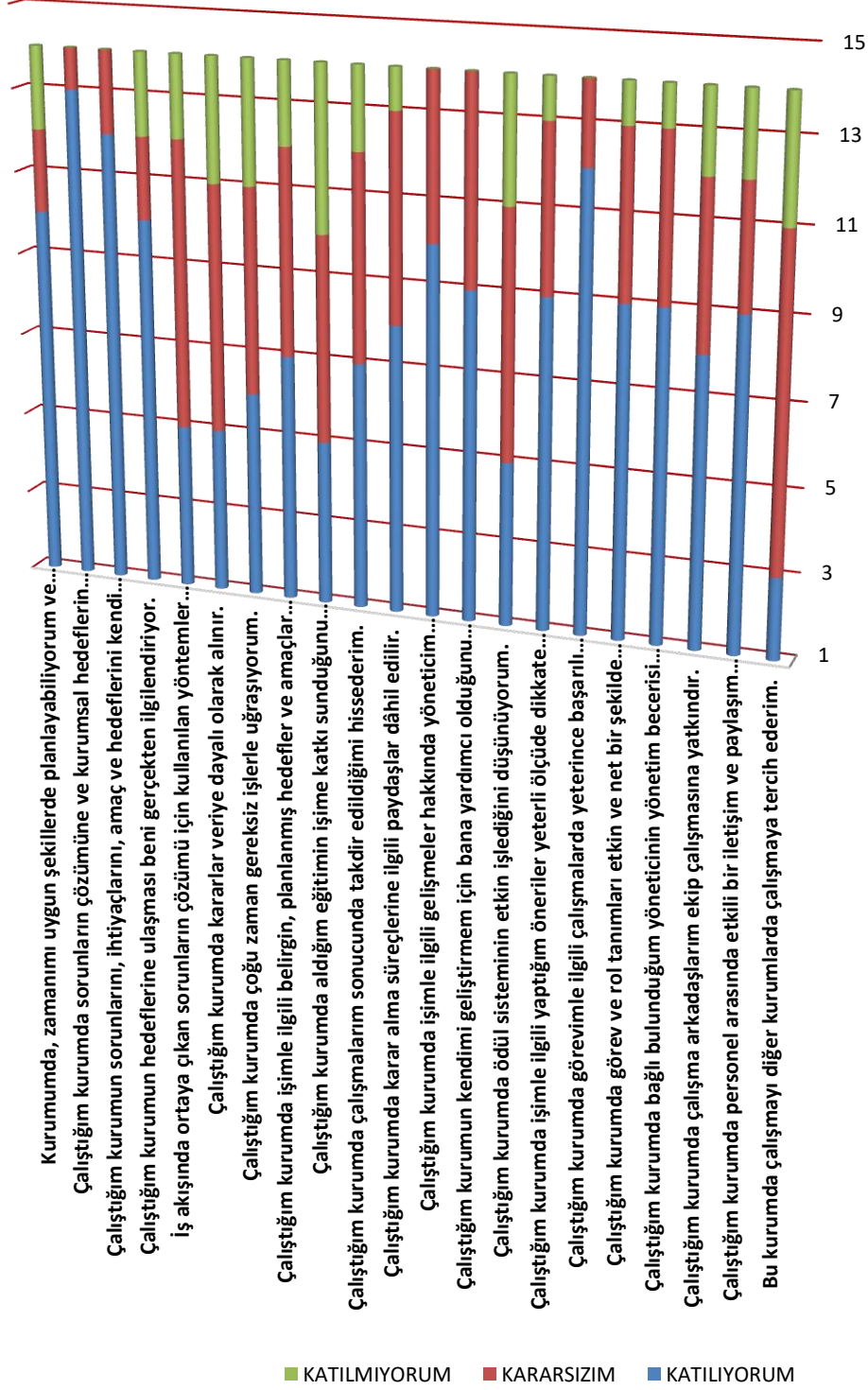
Yönetici, Öğretmen ve Personel İç Paydaş Anketi Sonuçları



Şekil 3. B. Lütfen görev yaptığınız kurumu; kurumun fiziki yapısı ve sunduğu olanaklar açısından yeterlilik durumuna göre değerlendiriniz.

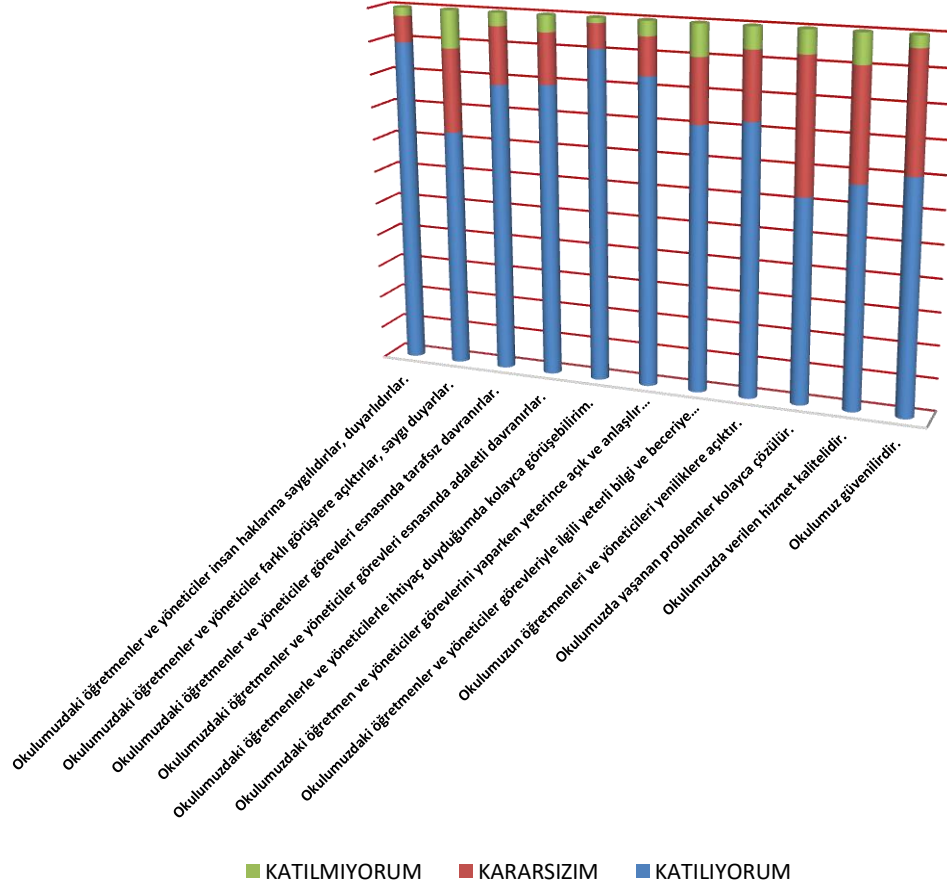


Şekil 4. C. Lütfen görev yaptığınız kurumu; işbirliği ve iletişim yöntemleri, kişisel ve mesleki gelişim, kurumsal kültürün benimsenmesi gibi faktörler açısından aşağıdaki ifadelere uygun olarak değerlendiriniz.

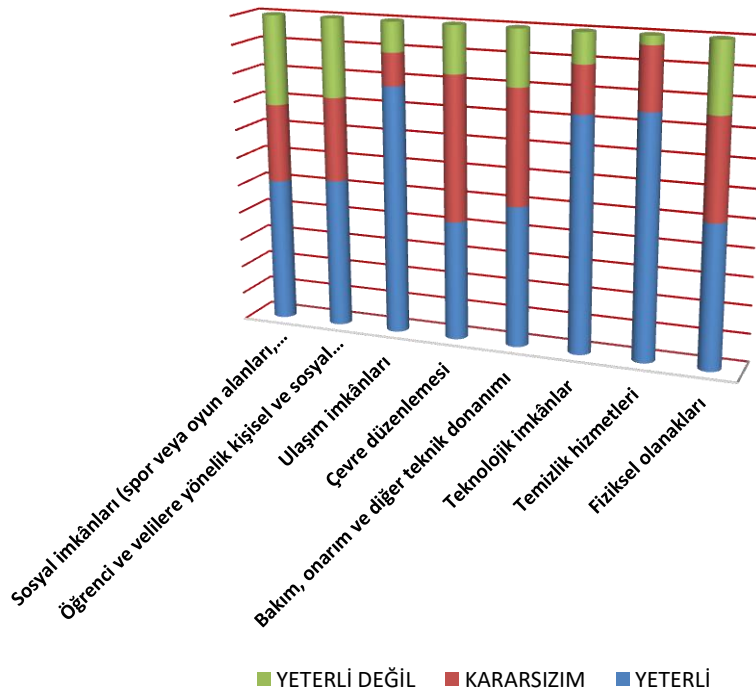


Öğrenci ve Veli İç Paydaş Anketi Sonuçları

Şekil 5. A. Lütfen öğrencisi olduğunuz/öğrencinizin eğitim aldığı kurumun yönetim kültürünü aşağıdaki ifadelere uygun olarak değerlendiriniz.



Şekil 6. B. Lütfen öğrencisi olduğunuz/öğrencinizin eğitim aldığı kurumu; fiziki yapısı ve sunduğu olanaklar açısından yeterlilik durumuna göre değerlendiriniz.



Şekil 7. C. Lütfen öğrencisi olduğunuz/öğrencinizin eğitim aldığı kurumu; işbirliği ve iletişim yöntemleri, kişisel gelişim, kurumsal kültürün benimsenmesi gibi faktörler aşağıdaki ifadelere uygun olarak değerlendiriniz.



E. Kuruluş İçi Analiz

İnsan Kaynakları Yetkinlik Analizi

Tablo 5 Okul Yönetici Sayısı

YÖNETİCİ SAYILARI			
	Müdür	Müdür Başyardımcısı	Müdür Yardımcısı
Norm	1	0	2
Mevcut	1	0	0

Tablo 6 Öğretmen, Öğrenci, Derslik Sayıları

SIRA	ÖĞRENCİ-ÖĞRETMEN-DERSLİK BİLGİLERİ	SAYI
1	Öğrenci Sayısı	45
2	Öğretmen Sayısı	3
3	Derslik Sayısı	4
4	Derslik Başına Düşen Öğrenci Sayısı	11
5	Öğretmen Başına Düşen Öğrenci Sayısı	15

Tablo 7 Branş Bazında Öğretmen Norm, Mevcut, İhtiyaç Sayıları

SIRA	BRANŞ	NORM	MEVCUT	İHTİYAÇ
1	Din Kültürü ve Ahlak Bilgisi	1	1	0
2	Matematik	1	1	0
3	Türk Edebiyatı	1	1	0
4	Tarih	0	0	0
5	Motorlu Araçlar Teknolojisi	2	0	2
6	Güzellik ve Saç Bakım Hizmetleri	1	0	1

Tablo 8 Yardımcı Personel/Destek Personeli Sayısı

SIRA	BRANŞ	NORM	MEVCUT	İHTİYAÇ
1	Memur	0	0	0
2	Destek Personeli	1	0	1
3	Güvenlik Görevlisi	0	0	0

Fiziki Kaynak Analizi

Tablo 9 Okul Binasının Fiziki Durumu

SIRA	KULLANIM ALANI/TÜRÜ	BİNA YAPISAL DURUMU (Tahsisli Binalar Dâhil)	BİNA KAPASİTE DURUMU (Yeterli/Yetersiz)
1	Hizmet Binası	Var	Yeterli
2	Personel Lojmanı	0	-
3	Spor Salonu	0	-
4	Kütüphane	0	-
5	İhata Duvarı	Var	Yeterli
6	Güvenlik Kamerası Sayısı	12	Yeterli
7	Yemekhane	0	-
8	Asansör-Lift (Engelli)	0	-
9	Rampa (Engelli)	0	-

Tablo 10 Teknoloji ve Bilişim Altyapısı

TEKNOLOJİ VE BİLİŞİM ALTYAPISI	
Etkileşimli akıllı tahta sayısı	0
Tablet sayısı	0
İnternet altyapısı	Var
Bilgisayar/bilişim teknolojileri sınıfı/laboratuvarı sayısı	Yok
Fotokopi makinesi sayısı	1
DYS kullanımı (EBYS)	Var
Bilişim Teknolojileri/Bilişim Teknolojileri Rehber Öğretmeni sayısı	0
Elektronik dilek, istek, öneri sisteminin kullanımı	Var
SMS bilgilendirme sistemi kullanımı	Var
MEB tarafından sağlanan resmi internet sitesinin kullanımı	Var
Resmi elektronik posta adresinin kullanımı	Var

Mali Kaynak Analizi

Tablo 11 Tahmini Kaynaklar (TL)

Müdürlüğümüzün 2024-2028 dönemindeki kaynakları, tasarruf tedbirleri de dikkati alınarak tahmini hesaplanmış ve tabloda sunulmuştur.

KAYNAKLAR	2024	2025	2026	2027	2028	Toplam Kaynak
Bütçe Dışı Fonlar (Okul Aile Birliği)	2800₺	3800₺	5000₺	5700₺	6350₺	23650₺
TOPLAM	2800₺	3800₺	5000₺	5700₺	6350₺	23650₺

F. GZFT Analizi

İç ve dış paydaşlarımıza yönelik yaptığımız öğretmenler kurulu toplantıları, zümre öğretmenler kurulu toplantıları,sube öğretmenler kurulu toplantıları, veli toplantıları, odak grup görüşmeleri, ev-işyeri ziyaretleri, iç paydaş anketi vb. çalışmalarla birlikte dış paydaşlarımıza yönelik yaptığımız toplantılar, yüz yüze görüşmeler/mülakat vb. çalışmalardan elde edilen sonuçlara göre kurumumuzun GZFT Analizi yapılmıştır. GZFT Analizi yapılırken ayrıca öğretmen nöbet defteri kayıtları, yazılı, sözlü veya elektronik dilek, öneri, şikayet sistemleri, önceki plan dönemine ait tespitler, kurumsal raporlar, kurumsal istatistikler, bilimsel makaleler, tezler ve raporlardan yararlanılmıştır. GZFT Analizi sonucunda kurumsal düzeyde güçlü ve zayıf yönlerimiz ile kurumumuz için önem arz eden fırsat ve tehditler listelenmiştir.

Tablo 12 GZFT Listesi

İÇ ÇEVRE	
GÜÇLÜ YÖNLER	<ul style="list-style-type: none">• Öğrenci ve personel işleri ile eğitim öğretim faaliyetlerinin mevzuata uygun olarak yürütülmesi• Bilgi edinme, halkla ilişkiler sürecinin mevzuatın belirlediği yasal sürede gerçekleşmesi• İletişim ve yazışma süreçlerinin aksatılmadan gerçekleşmesi• Personelimizin işbirliği içerisinde çalışması• Kurumsal kültürün gelişmiş olması• Öğrencilerin meslek sahibi olmaları• Öğrencilerin öğretmenleriyle rahat iletişim kurması• Öğrencilerin okul idaresi ile rahat iletişim kurması• İsteyen öğrencilerin boş zamanlarında kitaplığı kullanmaları• Mezun öğrencilere Kurula olarak usta öğreticilik belgesi verilmesi• Sınıf Mevcutlarımızın standartlara yakın olması• Tam gün eğitim yapılması tam yıl• 24 saat kamera kontrol sisteminin olması• Okulumuzun temiz olması• Okul idaresi ile çalışanlar arasında iletişimin güçlü olması• Okul-Veli iletişiminin hızlı ve etkili olması
ZAYIF YÖNLER	<ul style="list-style-type: none">• Kazandırılan davranışların aile ortamında devam ettirilmemesi• İlgili meslek alan bilgisi öğretmenin atanmaması• Öğrencin iş yerlerinde çalışması dolayı fiziki ve mental yorgunluğa neden olması• Veli toplantılarına genel katılım oranlarının beklenen düzeyde olmaması• Okul-Aile Birliklerinin, iş ve işlemlerinin okul yönetimince yüklenilmek zorunda kalınması• Okulumuza, diğer okullarda uyum problemi yaşayan öğrencilerin nakil talepleri• Öğrencilerin hazır bulunuşluk ve başarısı düzeyinin düşük olması• Öğrencilerin devamsızlık yapması• Mezun olan öğrencilerle ilişkilerin zayıf olması• Bazı alanların az olması• Sosyal ve sportif etkinliklere yeterli maddi desteğin sağlanmaması• Sanayi ortamının olumsuzluklarına açık olması• Öğrencilerin kitap okuma alışkanlığının yeterli olmaması• Öğrencilere yönelik sosyal aktivitelerin yetersiz oluşu• Okulumuzun kendine ait bir binası olmaması• Okul bahçesinin yetersiz ve spor alanlarının olmaması• Sosyal etkinliyi yapacak ortak alanların olmaması• Derslik sayılarının yetersizliği ve Atölye/Laboratuvarlarının olmaması• Okulumuzun sanayi içerisinde kalmasından kaynaklı ulaşım sıkıntıları• Kadın öğrencilerimizin sanayi ortamına girmek istememeleri• Ailelerin eğitim ve öğretime önem vermemeleri• Sosyo ekonomik düzeyi düşük ailelerin olması• Velilerin en müfredat ve meslek eğitim konusunda donanımsızlığı• Okul veli, usta üçgeninde irtibata olan isteksizlik• Sanat eğitiminin yetersiz olması• Yerel yönetim ve sivil toplum örgütleriyle iletişim eksikliğinin olması• Öğrenci bağımlılıklarıyla etkin bir mücadele yönteminin geliştirilememesi (Bilgisayar ,cep telefonu ,zararlı alışkanlık vb)

DIŐ ÇEVRE	FIRSATLAR	<ul style="list-style-type: none"> • Okulumuzun Çorum-Ankara-Kastamonu-Çankırı karayoluna yakın olması, ulaşım kolaylığı • Okul bölgesinin sanayi bölgesin içinde olması • İşletmelerde Mesleki Eğitim kapsamın öğrencilere ve işletmeye devlet desteğinin sağlanması • Yurt Dışı Projelere destek verilmesi • Sanayi örgütleri ve Odalar ile işbirliği yapılması • Mezunların şehir dışına giderek kolay iş bulmaları • Sınıflar çoğunda projeksiyon olması • Çırac öğrencilerin kayıttan itibaren "İş Kazası ve Meslek Hastalıklarına" karşı sigortalanması • Okul Veli ve İşletmeler arasında Mesleki Eğitim kapsamında Sözleşmesinin yapılması • İşletmelerin çırac çalıştırma zorunluluğunun (ihtiyacının) bulunması • Devlet teşviki ile çırac ve işletmelerin lehine motivasyon sağlanması
	TEHDİTLER	<ul style="list-style-type: none"> • Aile gelir düzeyinin genel olarak düşük olması, çoğunlukla geçici işlerde çalışması, düzenli gelirlerinin olmaması, öğrencilerin çoğunun ailelerine ekonomik destek olmak zorunda olmaları • Yerel maddi destek bulmakta yaşanan güçlükler • İş kaybısı nedeniyle velilerin eğitim faaliyetlerine genel katılım oranlarının düşük olması • Bilimsel, teknolojik temalı çalışmalar için maddi kaynak temininde güçlük yaşanması • Mevzuat ve paydaş beklentileri arasında yaşanan uyumsuzluk • Güvenlik görevlisi bulunmaması • Okulumuzda Rehberlik Servisi bulunmaması • Mezunların istihdam oranlarının düşük olması • İşletmelerde Beceri Eğitimi kapsamında ödenen sigortanın emekliliğe sayılmaması • Atölyelerde/Laboratuvarların, teknik donanımın bulunmaması ve yenileyecek kaynağın yeterli olmaması • İşletmelerde Beceri Eğitimi kapsamında Beceri Eğitimi yapan öğrencilere işveren katkısının az yansması veya hiç yansmaması • Eğitimsiz ve ilgisiz velilerin olması • Okulun tercih edilmesinin düşük olması • Medya, internet ve cep telefonlarının olumsuz etkisi, Medyanın olumsuz etkisi • İşverenlerin "İşletmelerde Beceri Eğitimi" kapsamında çırac öğrenci almadaki isteksizlikleri • Velilerin diplomaya götüren akademik eğitimi ustalık belgesine götüren Mesleki Eğitime tercih etmesi • İlkokullarda ve ortaokullarda Mesleki Eğitim ile ilgili yeterli rehberlik yapılmaması • Okulumuzun şehir dışında olması nedeni ile ulaşım için toplu taşıma dışında bireysel alternatiflerin az olması • Sosyal çözülme, şiddet ve ahlaki çöküntünün öğrencilere yansması • Sanayi ortamının olumsuz davranışlara açık olması • Parçalanmış aile çocuklarının oranının yüksekliği • Üretim yapmak için mevzuatın yeterli olmaması • Müfredatın sık sık değiştirilmesi • Mevcut liselere öğrenci yerleştirme sistemi • Teknoloji bağımlılığının öğrencilere zarar vermesi

G. Tespitler ve İhtiyaçların Belirlenmesi

Gelişim ve sorun alanları analizi ile GZFT analizi sonucunda ortaya çıkan sonuçların planın geleceğe yönelim bölümü ile ilişkilendirilmesi ve buradan hareketle hedef, gösterge ve eylemlerin belirlenmesi sağlanmaktadır.

Gelişim ve sorun alanları ayırımında eğitim ve öğretim faaliyetlerine ilişkin üç temel tema olan Eğitime Erişim, Eğitimde Kalite ve kurumsal Kapasite kullanılmıştır. Eğitime erişim, öğrencinin eğitim faaliyetine erişmesi ve tamamlamasına ilişkin süreçleri; Eğitimde kalite, öğrencinin akademik başarısı, sosyal ve bilişsel gelişimi ve istihdamı da dâhil olmak üzere eğitim ve öğretim sürecinin hayata hazırlama evresini; Kurumsal kapasite ise kurumsal yapı, kurum kültürü, donanım, bina gibi eğitim ve öğretim sürecine destek mahiyetinde olan kapasiteyi belirtmektedir

Tablo 13 Tespitler ve İhtiyaçlar

Eđitime Eriřim	Eđitimde Kalite	Kurumsal Kapasite
Okullařma Oranı	Akademik Bařarı	Kurumsal İletişim
Okula Devam/ Devamsızlık	Sosyal, Kùltürel ve Fiziksel Geliřim	Kurumsal Yönetim
Okula Uyum, Oryantasyon	Sınıf Tekrarı	Bina ve Yerleřke
Özel Eđitime İhtiyaç Duyan Bireyler	İstihdam Edilebilirlik ve Yönlendirme	Donanım
Yabancı Öğrenciler	Öğretim Yöntemleri	Temizlik, Hijyen
Hayatboyu Öğrenme	Ders araç gereçleri	İř Güvenliđi, Okul Güvenliđi
		Tařıma ve servis

1.TEMA: EĐİTİM VE ÖĐRETİME ERİŐİM

- 1 İskilip Mesleki Eđitim Merkezinde okullařma oranı % 100 dür.
- 2 2019-2023 eđitim öğretim yılında 6 günden fazla devamsızlık yapan öğrenci sayısı 1 dir.
- 3 Her eđitim öğretim yılı bařında 9. Sınıf öğrencilerimize yönelik oryantasyon çalıřmaları yapılmaktadır
- 4 Okulumuzda özel eđitime gereksinim duyan öğrenci yoktur.
- 5 Okulumuzda yabancı öğrenci bulunmamaktadır.

2.TEMA: EĐİTİM VE ÖĐRETİMDE KALİTE

- 1 Eđitim ve öğretim kurumlarının mevcut imkânlarının en iyi şekilde kullanılarak her kademedeki bireye ulusal ve uluslararası ölçütlerde bilgi, beceri, tutum ve davranıřın kazandırılmasıdır.
- 2 Okulumuzda sınıf tekrarı yapan öğrenci 2 dir
- 3 Ders araç gereçleri çeřidinin artırılması konusunda çalıřmalar yapılmaktadır.

3.TEMA: KURUMSAL KAPASİTE

- 1 Kurumsallaşmanın geliştirilmesi adına kurumun beşeri, fiziki ve mali altyapı süreçlerini tamamlama, yönetim ve organizasyon süreçlerini geliştirme, enformasyon teknolojilerinin kullanımını artırma süreçlerine bütünsel bir yaklaşımdır.
- 2 Kurumsal iletişim yöntemlerinin geliştirilebilmesi için mevcut teknolojik imkânlardan yararlanmak gerekir. Teknolojik imkânlar sayesinde iletişim çok daha etkili bir noktaya taşınabilir.
- 3 Okul çalışanlarımız temizlik ve hijyen konusunda gerekli çalışmaları yapmaktadırlar.
- 4 İş güvenliği ve sağlığı konusunda bütün okul çalışanlarımız gerekli eğitimleri almaktadır.

Gelişim ve sorun alanlarına ilişkin GZFT analizinden yola çıkılarak saptamalar yapılırken yukarıdaki tabloda yer alan ayırmda belirtilen temel sorun alanlarına dikkat edilmesi gerekmektedir.

3. BÖLÜM: GELECEĞE BAKIŞ

A. Misyon, Vizyon ve Temel Değerler

MİSYONUMUZ

“Evrensel değerleri temel alarak yaptığı eğitim, öğretim, araştırma ve izleme faaliyetleriyle her alanda yetkin, araştırmacı, girişimci, ahlaki değer ve toplumsal sorumluluk sahibi üstün nitelikli çırak, kalfa ve ustalar yetiştirmeyi, toplum ve çevreye duyarlı yüksek nitelikli bilimsel ve kültürel çalışmalar yapmayı ve insanlığın yararına sunmayı görev edinmiştir”

VİZYONUMUZ

“Teknolojinin üretimi, kullanımı ve yayılımına en üst düzeyde katkı sağlayan, ulusal ve uluslararası platformlarda da saygın bir eğitim ve araştırma kurumu olmaktır.”

TEMEL DEĞERLERİMİZ

Mesleki Eğitim Merkezi olarak;

- 1- Sağlıklı bir çalışma ortamının önemine inanırız.*
- 2-Kurumumuzda her öğrencinin gelişmesi için ortam hazırlarız.*
- 3-Başarının takım çalışmasıyla yakalanacağına inanırız.*
- 4-Değişimin ve sürekli gelişmenin önemine inanırız.*
- 5-Öğrenci, veli ve toplum beklentilerine odaklı çalışırız.*
- 6-Ortak akli kullanarak kararlar alırız.*
- 7-Disiplini ön planda tutarak, görev bilinci ve sorumluluk duygusu ile çalışırız*
- 8-İşbirliği, dayanışma, paylaşımına açık bireyler yetiştiririz.*
- 9-Başarısızlığı değil, başarıyı ölçeriz.*

B. Stratejik Amaçlar

Tablo 14 Stratejik Amaçlar, Hedefler

AMAÇ 1 (A1)	Öğrencilerin eğitim ve öğretime etkin katılımlarıyla mesleki eğitim sürecini tamamlamaları sağlanacaktır.
Hedef 1.1 (H1.1)	Öğrencilerin okula erişim, devam ve okulu tamamlama oranları artırılabacaktır.
AMAÇ 2 (A2)	Mesleki eğitim öğrencilerinin kaliteli eğitime erişimleri fırsat eşitliği temelinde artırılarak bilişsel, duyuşsal ve fiziksel olarak çok yönlü gelişimleri sağlanacak ve temel hayat becerilerini edinmiş öğrenciler yetiştirilecektir.
Hedef 2.1 (H2.1)	Öğrencilerin bilimsel, kültürel, sanatsal, sportif ve toplum hizmeti alanlarında ders dışı etkinliklere katılım oranı artırılabacaktır.
AMAÇ 3 (A3)	Öğrencilerin ilgi, istidat ve kabiliyetlerini geliştirerek gerekli bilgi, beceri, davranışlar ve birlikte iş görme alışkanlığı kazandırılacak, hayata hazırlanmaları ve bir mesleğe sahip olmaları sağlanacaktır.
Hedef 3.1 (H3.1)	Bir üst öğrenime yerleşen mesleki ve teknik ortaöğretim öğrencileri sayısı artırılabacaktır.
AMAÇ 4 (A4)	Öğrencilerimiz, bölgenin ihtiyaçları doğrultusunda mesleki alanlara yönlendirilecek, sektörel fırsatlardan yararlanılabacaktır.
Hedef 4.1 (H4.1)	Sektörle iş birlikleri artırılarak öğrencilerin pratik deneyim, burs ve istihdam imkânları artırılabacaktır.
AMAÇ 5 (A5)	Eğitim ortamlarının fiziki imkânları geliştirilecektir.
Hedef 5.1 (H5.1)	Mesleki eğitimde sektörle işbirliği yapılarak okulların niteliğini arttıracak uygulama ve çalışmalara yer verilecektir.

C. Stratejik Hedefler, Performans Göstergeleri, Stratejiler

AMAÇ (A1)	Öğrencilerin eğitim ve öğretime etkin katılımıyla mesleki eğitim sürecini tamamlamaları sağlanacaktır.								
HEDEF (H1.1)	Öğrencilerin okula erişim, devam ve okulu tamamlama oranları artırılabacaktır.								
Performans Göstergesi (PG)	Hedefe Etkisi (%)	Başlangıç Değeri (2023)	2024	2025	2026	2027	2028	İzleme Sıklığı	Raporlama Sıklığı
PG1.1.1. Bir eğitim ve öğretim yılında devamsızlık süresi 5 günden (mazeretli vazeretsiz) fazla olan öğrenci oranı (%)	25	10	10	9	8	8	7	6 AY	6 AY
PG1.1.2. Bir eğitim ve öğretim yılında sınıf tekrar eden öğrenci oranı (%)	25	4	4	3,5	3,5	3	3	6 AY	6 AY
PG1.1.3. Bir eğitim ve öğretim yılında örgün eğitimden ayrılan öğrenci oranı (%)	25	5	5	4,5	4,5	4	4	6 AY	6 AY
PG1.1.4. Okula kayıt yaptıranların mezun olma oranı (%)	25	23	23	23,5	23,5	24	24	6 AY	6 AY
KOORDİNATÖR BİRİM	İşkilip MESEM Rehberlik Hizmetleri Yürütme Komisyonu								
İŞ BİRLİĞİ YAPILACAK BİRİM(LER)	İlçe Millî Eğitim Müdürlüğü, Veliler, Esnaf Odaları, İşletmeler								
RİSKLER	Eğitim-öğretimin aksaması, Salgın Hastalıklar, Doğal Afetler, Tasarruf Tedbirleri								
STRATEJİLER	<p>S1 Öğrencilerin devamsızlık nedenleri belirlenecek, öğrenci ve veli iş birliğiyle bu nedenleri ortadan kaldırmaya yönelik çalışmalar yürütülecektir.</p> <p>S2 Öğrenci devamsızlığının olumsuz etkilerini azaltmaya yönelik eksik kazanımların giderilmesi, sosyal etkinlikler, uzaktan öğrenme olanaklarına ilişkin farkındalık çalışmaları gibi telafi tedbirleri alınacaktır.</p> <p>S3 Okul ortamının öğrenciler için cazip hale gelmesini sağlayacak sosyal, sportif vb. imkânlar artırılabacaktır.</p> <p>S4 Sınıf tekrarı nedenleri araştırılarak buna yönelik önleyici tedbirler geliştirilecektir.</p> <p>S5 Öğrencilerin örgün eğitimden ayrılma nedenleri araştırılıp okul kaynaklı nedenlerin ortadan kaldırılmasına yönelik tedbirler alınacaktır.</p> <p>S6 Öğrencilerin okula, okul kültürüne ve eğitim alacakları alana uyumunu güçlendirmek için çalışmalar yürütülecektir.</p>								
MALİYET TAHMİNİ	300,00₺								
TESPİTLER	<p>Öğrencilerin okula olan ilgilerinin ve hazırbulunuşluklarının düşük seviyede olduğu görülmektedir. Bu durum devamsızlığa neden olmaktadır.</p> <p>İşletmelerdeki yoğun tempodan sıkılmaları.</p> <p>Zararlı alışkanlıkların okuldan uzaklaşmalarına neden olmaktadır.</p> <p>Arkadaş ve akran grublarındaki olumsuz olabilecek davranışların kötü yönde etkilemektedir.</p>								
İHTİYAÇLAR	<p>Öğrencilerin, velilerin ve işverenlerin bilgilendirilmesi gerekmektedir.</p> <p>Devamsızlık nedenlerinin araştırılması gerekmektedir.</p> <p>Rehber ve koordinatör öğretmenler tarafından işletme ve öğrencilere rehberlik yapılması sağlanmalıdır.</p>								

AMAÇ (A2)	Mesleki eğitimöğrencilerinin kaliteli eğitime erişimleri fırsat eşitliği temelinde artırılarak bilişsel, duyuşsal ve fiziksel olarak çok yönlü gelişimleri sağlanacak ve temel hayat becerilerini edinmiş öğrenciler yetiştirilecektir.									
HEDEF (H2.1)	Öğrencilerin bilimsel, kültürel, sanatsal, sportif ve toplum hizmeti alanlarında ders dışı etkinliklere katılım oranı artırılabacaktır.									
Performans Göstergesi (PG)	Hedefe Etkisi (%)	Başlangıç Değeri (2023)	2024	2025	2026	2027	2028	İzleme Sıklığı	Raporlama Sıklığı	
PG.2.1.1 Okulda bir eğitim ve öğretim döneminde bilimsel, kültürel, sanatsal ve sportif alanlarda en az bir faaliyete katılan öğrenci oranı (%)	40	35	35	35,5	36	36	36,5	6 AY	6 AY	
PG.2.1.2 Bir eğitim ve öğretim yılında en az iki sosyal sorumluluk ve toplum hizmeti çalışmalarına katılan öğrenci oranı (%)	40	35	35	35,5	36	36	36,5	6 AY	6 AY	
PG.2.1.3 Bir eğitim ve öğretim yılında yerel, ulusal ve uluslararası proje, yarışma vb. etkinliklere katılan öğrenci oranı (%)	20	0	5	7	7	9	9	6 AY	6 AY	
KOORDİNATÖR BİRİM	İlçe Milli Eğitim Müdürlüğü, İskilip Mesleki Eğitim Merkezi Müdürlüğü									
İŞ BİRLİĞİ YAPILACAK BİRİM(LER)	Öğretmenler Kurulu, Okul Aile Birliği, Esnaf Odaları, Sivil Toplum Kuruluşları									
RİSKLER	Etkinlikler için maddi destek ve işbirliği sağlanamaması İlçeler arasında mevcut mesafenin uzak olması Proje tabanlı çalışmaların belirli (odak) hedef kitleye yönelik hazırlanmaması, geneli kapsamaması Re'sen uygulanan tekrar niteliğindeki proje çalışmaları									
STRATEJİLER	S1 Öğrencilerin seviyelerine uygun olarak toplumsal sorunların çözümüne katkı sağlamak ve farkındalık oluşturmak amacıyla afet ve acil durum, çevre, eğitim, spor, kültür ve turizm, sağlık ve sosyal hizmetler alanlarında toplum hizmeti faaliyetlerine katılımları artırılabacaktır. S2 Diğer kurum ve kuruluşlarla iş birliği içerisinde yürütülen bilimsel, sosyal, kültürel, sanatsal ve sportif alanlardaki faaliyetler artırılabacaktır.									
MALİYET TAHMİNİ	1000,00₺									
TESPİTLER	Bilimsel, kültürel, sanatsal ve sportif faaliyetler için maddi kaynak ve materyal gereksinimi bulunmaktadır. Niteliksel açıdan işbirliği yapılacak kurum sayısı yeterli değildir. Belirlenmiş programı olan ve süreç odaklı ve ulusal veya uluslararası çalışmalara yeterli düzeyde katılımcı sağlanamamaktadır. Yürütülen her çalışma "proje" olarak adlandırılmakta, önyargılara sebep olmaktadır. Proje tabanlı çalışmaların çoğunluğu odak hedef kitleye hitap etmemekte, tüm gurupları kapsamaktadır. Okullarda yürütülen çalışmalara benzerliği bulunan ve re'sen yürütülen proje çalışmaları tekrar niteliğinde olduğundan emek ve zaman kaybına neden olmakta, proje çalışmalarına katılımında gönüllülüğü azaltmaktadır. Bakanlık, il, ilçe düzeyinde uygulanan proje tabanlı çalışmaların çoğunluğunun "ihtiyaç analizi" yapılmaksızın uygulanması, proje çalışmaları sonucunda "etki analizi" yapılmaması									
İHTİYAÇLAR	Bilimsel, kültürel, sanatsal ve sportif faaliyetler için maddi kaynak sağlanması Proje tabanlı çalışmalardan önce ihtiyaç analizi, çalışma sonrasında etki analizi yapılması Proje çalışması katılımcılarının, çalışmalar öncesinde hazırlık, amaç-hedef belirleme stratejileri, risk değerlendirmesi, uygulama, izleme-değerlendirme vb. süreçler ve ilgili kavramlar hakkında bilgi edinmesi									

AMAÇ (A3)	Öğrencilerin ilgi, istidat ve kabiliyetlerini geliştirerek gerekli bilgi, beceri, davranışlar ve birlikte iş görme alışkanlığı kazandırılacak, hayata hazırlanmaları ve bir mesleğe sahip olmaları sağlanacaktır.								
HEDEF (H3.1)	Bir üst öğrenime yerleşen mesleki ve teknik ortaöğretim öğrencileri sayısı artırılabacaktır.								
Performans Göstergesi (PG)	Hedefe Etkisi (%)	Başlangıç Değeri (2023)	2024	2025	2026	2027	2028	İzleme Sıklığı	Raporlama Sıklığı
PG 3.1.1 Alanında bir üst öğrenime yerleşen öğrenci oranı	35	0	2	3	4	5	6	6 AY	6 AY
PG 3.1.2 Ön lisans programlarına yerleşen öğrenci oranı	35	0	1	1	2	2	3	6 AY	6 AY
PG 3.1.3 Lisans programlarına yerleşen öğrenci oranı	30	0	1	2	2	3	3	6 AY	6 AY
KOORDİNATÖR BİRİM	İskilip Mesleki Eğitim Merkezi Rehberlik Hizmetleri Yürütme Kurulu								
İŞ BİRLİĞİ YAPILACAK BİRİM(LER)	İlçe Millî Eğitim Müdürlüğü, Okul Öğretmenler Kurulu, Veli ve Öğrenciler								
RİSKLER	Okullaşma oranının düşmesi, Tasarruf Tedbirleri								
STRATEJİLER	S1 Dijital platformlarla öğrenciler akademik anlamda desteklenecektir. S2 Öğrencileri ilgi, yetenek ve ihtiyaçları doğrultusunda bir üst öğrenim programına hazırlayacak mesleki ve eğitsel rehberlik faaliyetleri yürütülecektir.								
MALİYET TAHMİNİ	500,00₺								
TESPİTLER	Öğrencilerin yüksek öğretim yerine mevcutta öğrencileri işlerde çalışmaya devam ettikleri görülmektedir. Üst öğretime geçmek için yeterli bilgi birikimi ve motivasyona sahip olmadıkları tespit edilmiştir.								
İHTİYAÇLAR	Üst öğretim için gerekli rehberlik hizmetinin sağlanması Üst öğretim için bilgilendirici sunum, pano, bröşür vb. hazırlanması								

AMAÇ (A4)	Öğrencilerimiz, bölgenin ihtiyaçları doğrultusunda mesleki alanlara yönlendirilecek, sektörel fırsatlardan yararlanılacaktır.									
HEDEF (H4.1)	Sektörle iş birlikleri artırılarak öğrencilerin pratik deneyim, burs ve istihdam imkânları artırılacaktır.									
Performans Göstergesi (PG)	Hedefe Etkisi (%)	Başlangıç Değeri (2023)	2024	2025	2026	2027	2028	İzleme Sıklığı	Raporlama Sıklığı	
PG 4.1.1 Sektörle iş birliği kapsamında imzalanan protokol sayısı	25	1	1	1	2	2	2	6 AY	6 AY	
PG 4.1.2 Protokol kapsamında düzenlenen işbaşı eğitimlerine katılan öğretmen sayısı	25	0	1	1	2	2	2	6 AY	6 AY	
PG 4.1.3 Protokol kapsamında burs alan öğrenci sayısı	25	0	1	1	2	2	2	6 AY	6 AY	
PG 4.1.4 Protokol imzalanan kurum/kuruluşlarda mezuniyetten sonra istihdam edilen öğrenci sayısı	25	25	25	25	25	25	25	6 AY	6 AY	
KOORDİNATÖR BİRİM	İşkilip Mesem Müdürlüğü									
İŞ BİRLİĞİ YAPILACAK BİRİM(LER)	İşletme belirleme komisyonu, RHYK, Esnaf Odaları ,İşletmeler,Veliler									
RİSKLER	Mevcut alan ile ilgili meslek öğretmenin olmaması, Okulu bırakma oranının artması, İş kazaları, tasarruf tedbirleri									
STRATEJİLER	S1. Öğrencilerin burs, staj/beceri eğitimi ve istihdam imkânlarını artırmak, öğretmenlerin mesleki gelişimlerini sağlamak amacıyla işbaşı eğitimleri düzenlemek için mesleki ve teknik ortaöğretimde eğitimi verilen alanlarda sektörle iş birliğini güçlendirecek protokollerin sayısı artırılacaktır. S2. İmzalanan protokollerin yürütülme süreçleri ve uygulama sonuçları izlenerek elde edilen veriler ulusal boyutta oluşturulan protokol izleme sistemine girilecektir. S3. Merkezi ve mahallî düzeyde protokoller kapsamında düzenlenen işbaşı eğitimlerine öğretmenlerin katılımı sağlanacaktır. S4. Kurumun yöneticilerinin sektörle iletişim ve iş birliği becerileri güçlendirilecektir.									
MALİYET TAHMİNİ	500₺									
TESPİTLER	Esnaf Odaları,Veliler ve İşletmelerin mesleki eğitim ile ilgili yeterli bilgiye sahip olmadıkları, Velilerin ve öğrencilerin yasal haklarını bilmedikleri, Ücretleri yetersiz buldukları, Okul dışındaki paydaşlarda evrak hazırlama ve teslim sürecindeki aksaklıkların olduğu Değişiklikler ve güncellemelerden haberdar olmadıkları görülmüştür.									
İHTİYAÇLAR	Bilgilendirme toplantılarının yapılması Bilgilendirme afiş ve broşür hazırlanması İyileştirilen alanların eğitim ve öğretim çalışmalarında aktif kullanılması, fayda-maliyet dengesinin sağlanması									

AMAÇ (A5)	Eğitim ortamlarının fiziki imkânları geliştirilecektir.									
HEDEF (H5.1)	Mesleki eğitimde sektörle işbirliği yapılarak okulların niteliğini arttıracak uygulama ve çalışmalara yer verilecektir.									
Performans Göstergesi (PG)	Hedef Etkisi (%)	Başlangıç Değeri (2023)	2024	2025	2026	2027	2028	İzleme Sıklığı	Raporlama Sıklığı	
PG 5.1.1 Okulda/kurumda iyileştirilmesi gereken fiziki mekân sayısı	35	20	20	20	18	18	15	6 AY	6 AY	
PG 5.1.2 Sektörle iş birliği içerisinde yenilenen atölye ve laboratuvar sayısı	30	0	0	0	0	0	0	6 AY	6 AY	
PG 5.1.3 Altyapı ve donatım eksikliği bulunan fiziksel birim sayısı	35	0	0	0	0	0	0	6 AY	6 AY	
KOORDİNATÖR BİRİM	İskilip Mesem Müdürlüğü									
İŞ BİRLİĞİ YAPILACAK BİRİM(LER)	İşletme belirleme komisyonu, RHYK, Esnaf Odaları ,İşletmeler,Veliler									
RİSKLER	Tasarruf tedbirleri Ödenek veya harcama taleplerinin karşılanamaması İyileştirilen alanların aktif kullanılmaması									
STRATEJİLER	S1 Fiziki mekânların iyileştirilmesi için kamu idareleri, belediyeler ve işverenlerle iş birlikleri yapılacaktır. S2 Atölye ve laboratuvarların iyileştirilmesi için sektör ile iş birlikleri yapılacaktır. S3 Kurum öğretmenlerinin alanlarında mesleki gelişimlerini ve öğretmenlik yeterliklerini geliştirmek için mahalli ve merkezi düzeyde eğitim almaları sağlanacaktır.									
MALİYET TAHMİNİ	500₺									
TESPİTLER	Ülke genelinde yaşanan doğal afetler nedeniyle yatırım kaynağının önemli bölümü öncelikli bölgelere aktarılmaktadır. Yaşanması muhtemel doğal afetler nedeniyle kurum binalarında büyük onarıma veya güçlendirmeye ihtiyaç duyulmaktadır. Esnaf Odaları,Veliler ve İşletmelerin mesleki eğitim ile ilgili yeterli bilgiye sahip olmadıkları, Velilerin ve öğrencilerin yasal haklarını bilmedikleri, Ücretleri yetersiz buldukları, Okul dışındaki paydaşlarda evrak hazırlama ve teslim sürecindeki aksaklıkların olduğu Değişiklikler ve güncellemelerden haberdar olmadıkları görülmüştür.									
İHTİYAÇLAR	İyileştirilen alanların eğitim ve öğretim çalışmalarında aktif kullanılması, fayda-maliyet dengesinin sağlanması Öngörülmeyen sebeplerle ortaya çıkabilecek ihtiyaçları karşılayabilmek için merkezi düzeyde eğitime ayrılan bütçenin artırılması									

D. Maliyetlendirme

Tahmini Kaynaklar Analizinden yararlanılarak kurumumuzun 5 yıllık hedeflerine ulaşılabilmesi için planlanan faaliyetlerin Tahmini Maliyet Analizi yapılmıştır.

Tablo 15 Tahmini Maliyetler (TL)

Hedefler	2024	2025	2026	2027	2028	Toplam Maliyet
A1						
H1.1	300 ₺	500 ₺	750 ₺	800 ₺	900 ₺	3250₺
A2						
H2.1	1000 ₺	1500 ₺	2000 ₺	2500 ₺	2750 ₺	9750₺
A3						
H3.1	500 ₺	600 ₺	750 ₺	800 ₺	900 ₺	3550₺
A4						
H4.1	500 ₺	600 ₺	750 ₺	800 ₺	900 ₺	3550₺
A5						
H5.1	500 ₺	600 ₺	750 ₺	800 ₺	900 ₺	3550₺
TOPLAM	2800 ₺	3800₺	5000₺	5700₺	6350₺	23650₺

E. İzleme ve Değerlendirme

Müdürlüğümüzün 2024-2028 Stratejik Planı İzleme ve Değerlendirme sürecini ifade eden İzleme ve Değerlendirme Modeli hazırlanmıştır. Okulumuzun Stratejik Plan İzleme-Değerlendirme çalışmaları eğitim-öğretim yılı çalışma takvimi de dikkate alınarak 6 aylık ve 1 yıllık sürelerde gerçekleştirilecektir. 6 aylık sürelerde Okul Müdürüne rapor hazırlanacak ve değerlendirme toplantısı düzenlenecektir. İzleme-değerlendirme raporu, istenildiğinde İlçe Milli Eğitim Müdürlüğüne gönderilecektir.

Şekil 8 Stratejik Plan İzleme ve Değerlendirme Modeli



EKLER

Tablo 16 Strateji Geliştirme Kurulu

SIRA	ADI-SOYADI	GÖREVİ	KURULDAKİ GÖREVİ
1	Ali BÜTÜN	Okul Müdürü	Başkan
2	Hasan BODUR	Müdür Yardımcısı	Üye
3	Murat Han KARAMAN	Öğretmen	Üye
4	Yakup TAMAVCI	Öğretmen	Üye
5	Muhittin ATEŞ	Okul Aile Birliği Başkanı	Üye

Tablo 17 Stratejik Planlama Ekibi

SIRA	ADI-SOYADI	GÖREVİ	EKİPTEKİ GÖREVİ
1	Hasan BODUR	Müdür Yardımcısı	Başkan
2	Murat Han KARAMAN	Öğretmen	Üye
3	Yakup TAMAVCI	Öğretmen	Üye
4	Selcan SELVİ	Öğretmen	Üye
5	İbrahim TOPÇU	Veli	Üye